



247 Station Drive
Mail Stop NE 390
Westwood, MA 02090

3/31/2022

Dear Stakeholder,

As part of our everyday effort to deliver reliable energy to our customers and communities, we are planning improvements to the electric system in your area. This project will improve the reliability of the electric grid in Massachusetts so that all of our customers have access to dependable power that meet their current and growing energy needs.

We're Always Working to Serve You Better

We are planning a Transmission Right-of-Way Reliability Project (TRRP) in the right-of-way corridor between Eversource's Northfield substation in Northfield traveling through Erving, Wendell, Montague, Leverett, Shutesbury, Pelham, Belchertown, Amherst and Granby to Eversource's Ludlow substation in Ludlow. The Transmission Right of Way Reliability Program is a long-term transmission system reliability and resiliency program that increases the maintained width of the right-of-way to the easement edge. This program improves system reliability by reducing the number of tree fall-in risks and has proven to be an effective way to create a sustainable environment comprised of vegetation that can safely coexist with the transmission lines. Our long-term management objective is to manage these newly cleared areas as early succession habitat and encourage the growth of grasses, forbs and shrubs.

For More Information

Keeping the lines of communication open is important to us. The attached form includes additional information on the project or you may contact Daniel Burns at daniel.p.burns@eversource.com or 860.728.4630. You can also contact our Project Hotline at 1-800-793-2202 or send an email to ProjectInfo@eversource.com and mention the proposed WMA TRRP WT-11 project in the subject line.

We welcome your feedback and look forward to discussing this project in more detail.

Sincerely,

Daniel Burns

Daniel Burns

ADDENDUM: Environmental Justice Screening Form

Project Name	WT-11 Transmission Right-of-way Reliability Program
Anticipated Date of MEPA Filing	May 25, 2022
Proponent Name	Eversource Energy
Contact Information (e.g., consultant)	Dan Burns Project Manager – Project Services Eversource Energy Daniel.p.burns@eversource.com O: 860-728-4630
Public website for project or other physical location where project materials can be obtained (if available)	N/A
Municipality and Zip Code for Project (if known)	Linear Project in existing right-of-way. Towns crossed include: Northfield, Erving, Wendell, Montague, Leverett, Shutesbury, Pelham, Belchertown, Amherst, Granby, and Ludlow, Massachusetts.
Project Type* (list all that apply)	Electric Transmission
Is the project site within a mapped 100-year FEMA flood plain? Y/N/yes/unknown	Y
Estimated GHG emissions of conditioned spaces if known (click here for GHG Estimation tool)	N/A

Project Description

- **Provide a brief project description, including overall size of the project site and square footage of proposed buildings and structures if known.**

Eversource is responsible for maintaining a safe, reliable electric transmission system and is required to meet federal, regional, and electric industry reliability standards, which includes vegetation management. This requires a balance between the environmental benefits that trees provide with the responsibility to deliver safe and reliable power. Tall-growing trees located in electric transmission rights-of-way (ROW) pose a risk to the safe operation of the system, which can result in widespread electric power outages or other public safety issues. To maintain compliance with industry standards, minimize risk to public safety, enhance reliability, and improve system performance during severe weather events, Eversource has developed a Transmission Right-of-way Reliability Program (TRRP). TRRP consists of tree removal within the ROW along the existing edge of clearing to increase the distance between the overhead transmission lines and the adjacent, unmaintained/forested vegetation.

Eversource is proposing to implement the TRRP on the ROW WT-11, which extends approximately 29.3 miles, from the Northfield Substation in Northfield, Massachusetts to the Ludlow Substation in Ludlow, Massachusetts. The WT-11 contains a 345-kV overhead transmission line, is 300 feet wide and has a maintained width of approximately 125 feet. The proposed TRRP will increase the maintained ROW width to 200 feet by cutting trees from within the currently maintained/forested portions of the ROW, which increases the distance between the overhead transmission lines and the adjacent trees.

In addition, typical maintenance will also occur and include:

- Floor cutting, which is clearing all incompatible woody vegetation to maintained floor/easement ROW width. Woody vegetation is removed around all pole/tower structures, guide wires, gates/barriers and all “off road” access roads. Woody vegetation is removed 30 feet back from primary road crossings and/or ROW wooden barrier.
- Pruning tree limbs and hazard tree removal, which is required to ensure that vegetation does not contact or encroach within minimum distances of the energized transmission system.

1. List anticipated MEPA review thresholds (301 CMR 11.03) (if known).

(1) Land

(a) ENF and Mandatory EIR.

1. Direct alteration of 50 or more acres of land.

(2) State-listed Species under M.G.L. c. 131A (Massachusetts Endangered Species Act)

(b) ENF and Other MEPA Review if the Secretary So Requires.

- 1-2. Alteration of designated significant habitat and greater than two acres of disturbance of designated priority habitat, as defined in 321 CMR 10.02, that results in a take of state-listed endangered or threatened species or species of special concern.

(3) Wetlands, Waterways and Tidelands

(a) ENF and Mandatory EIR.

1. a-b. Alteration of one or more acres of bordering vegetating wetlands or alteration of ten or more acres of any other wetlands.

2. List all anticipated state, local and federal permits needed for the project (if known).

- Massachusetts Environmental Policy Act (MEPA) Certificate
- United States Army Corps of Engineers (USACE) Self-Verification Notification
- Massachusetts Department of Environmental Protection (MassDEP) 401 Water Quality Certification
- Massachusetts Historical Commission (MHC) Section 106 Clearance
- MA Natural Heritage and Endangered Species Program (NHESP) MA Endangered Species Act (MESA) project review
- Orders of Condition (OOC) under the Massachusetts Wetlands Protection Act and local wetlands bylaws (if applicable) for each town crossed by the project:
 - Northfield
 - Erving
 - Wendell
 - Montague
 - Leverett
 - Shutesbury
 - Pelham
 - Belchertown
 - Amherst
 - Granby
 - Ludlow

3. Identify EJ populations and characteristics (Minority, Income, English Isolation) within 5 miles of project site (can attach map from [EJ Maps Viewer](#) in lieu of narrative).

See attached map.

5. Identify any municipality or census tract meeting the definition of “vulnerable health EJ criteria” in the [DPH EJ Tool](#) located in whole or in part within a 1 mile radius of the project site.

The project area is within a 1-mile radius of EJ community in the following towns:

- Wendell:
 - Childhood blood lead criterion are met for year ranges 2012-2016 and 2015-2019 (most current data range). Due to the low number of cases the rate is considered unstable and therefore unreliable.
- Amherst:
 - Childhood blood lead criterion are met for year range 2015-2019 (most current data range).

6. Identify potential short-term and long-term environmental and public health impacts that may affect EJ Populations and any anticipated mitigation.

No short-term or long-term environmental or public health impacts are expected to affect EJ populations as a result of the project. Tall growing trees will be cut at the base, but compatible, low-growing vegetation will be allowed to remain resulting in the permanent conversion of forested land into early successional/scrub shrub habitat. The existing ROW passes through largely rural areas occupied by remote forest lands and agricultural areas, and impacts are expected to be limited to the properties crossed by Eversource’s ROW.

7. Identify project benefits, including “Environmental Benefits” as defined in 301 CMR 11.02, that may improve environmental conditions or public health of the EJ population.

This project will provide the following benefits to the environmental conditions and/or public health of the EJ population:

- **Enhanced energy reliability:** This project will strengthen our electric system, by ensuring the continued reliable delivery of energy where and when needed, including EJ populations. Power outages can disrupt communication, water, and transportation services. They can be especially dangerous if they occur during extreme cold or hot temperatures and for those that rely on electricity for medical devices. Decreasing the potential for power outages to occur will have a positive impact on the stability of communities that depend on the electricity distributed by this transmission line, especially those communities that may not have the financial resources to purchase generators, find temporary housing, or replace lost food in the event of a power outage.
- **Improved access to clean renewable energy:** Maintenance of Eversource’s transmission lines is necessary to transport clean renewable energy to our customers.
- **Habitat enhancement:** This project will expand and sustainably manage the early successional scrub/shrub habitat of our ROW. These habitats are becoming increasingly rare due to development, but are critical for a variety of wildlife, including numerous pollinators and rare and endangered species.

8. Describe how the community can request a meeting to discuss the project, and how the community can request oral language interpretation services at the meeting. Specify how to request other accommodations, including meetings after business hours and at locations near public transportation.

Please make any requests for more information to Dan Burns, Project Manager – Project Services, Eversource Energy at Daniel.p.burns@eversource.com or (860) 728-4630. Please specify any accommodations required, including language interpretation or meeting times/locations, and we will address these needs accordingly.



247 Station Drive
Mail Stop NE 390
Westwood, MA 02090

作為我們向客戶和社區提供可靠能源的日常工作的一部分，我們正在計劃改進您所在地區的電力系統。這一專案將提高麻塞諸塞州電網的可靠性，以便我們所有的客戶都能夠獲得可靠的電力，滿足他們目前和不斷增長的能源需求。

我們一直致力為您提供更好的服務

我們正在規劃一個輸電路權可靠性專案(TRRP)，位於諾斯菲爾德的Eversource諾斯菲爾德變電站之間的路權走廊上，穿過歐文、溫德爾、蒙塔古、萊弗里特、舒茨伯里、佩勒姆、貝爾徹敦、阿姆赫斯特和格蘭比，到達位於勒德洛的Eversource勒德洛變電站。

輸電路權可靠性計畫是一項長期的輸電系統可靠性和彈性計畫，它將維護的路權寬度增加到地役權的邊緣。該計畫透過減少樹木倒伏的風險來提高系統的可靠性，並被證明是創造可持續環境的有效方法——由可與輸電線路安全共存的植被組成的環境。

我們的長期管理目標是將這些新開闢的區域作為早期演替棲息地進行管理，並鼓勵草類、雜類植物和灌木的生長。

更多資訊

保持溝通渠道暢通對我們來說很重要。所附表格包括關於本專案的更多資訊，您亦可以透過daniel.p.burns@eversource.com或860.728.4630聯繫Daniel Burns。您也可以撥打1-800-793-2202聯繫我們的專案熱線，或傳送電郵至ProjectInfo@eversource.com，並在主旨欄中提及擬議的WMA TRRP專案。

我們歡迎您的回饋，並期待著與您更詳細地討論這個專案。

祝安好，

Daniel Burns

附錄：環境正義篩查表

專案名稱	WT-11輸電路權可靠性計畫
預計在MEPA備案日期	2022年5月25日
提案者名稱	Eversource Energy
聯絡方式（如顧問）	Dan Burns 專案經理 – 專案服務部 Eversource Energy Daniel.p.burns@eversource.com 辦公電話：860-728-4630
專案的公共網站或其他可以獲得專案材料的實際地點（如果有的話）	不適用
專案所在的市鎮和郵遞區號（如已知）	現有路權上的線性專案 穿越的城鎮包括：麻塞諸塞州諾斯菲爾德、歐文、溫德爾、蒙塔古、萊弗里特、舒茨伯里、佩勒姆、貝爾徹敦、阿姆赫斯特、格蘭比和勒德洛。
專案類型*（請列出所有適用的專案類型）	電力輸送
專案場地是否在規劃的100年FEMA洪泛區範圍內？是/否/未知	是
空調空間的溫室氣體排放估算（如已知） （點擊這裡使用溫室氣體估算工具）	不適用

專案描述

- 提供簡短的專案描述，包括專案場地的總體規模以及擬建建築物和結構的平方英尺（如已知）。

Eversource負責維護一個安全、可靠的電力輸送系統，並被要求滿足聯邦、地區和電力行業的可靠性標準，其中包括植被管理。這需要在樹木提供的環境效益與提供安全、可靠的電力的責任之間取得平衡。位於輸電路權上的高大樹木對電力系統的安全運行構成風險，這可能導致大範圍的電力中斷或其他公共安全問題。為了始終符合行業標準，最大限度地減少公共安全風險，提高可靠性，並改善惡劣天氣事件期間的系統效能，Eversource制定了一個輸電路權可靠性計畫

（TRRP）。TRRP包括沿現有空地邊緣移除輸電路權內的樹木，以增加架空輸電線路與鄰近的、未經維護的植被/森林植被之間的距離。

Eversource正在提議在輸電路權WT-11上實施TRRP，該輸電路權從麻塞諸塞州諾斯菲爾德變電站到麻塞諸塞州勒德洛變電站，長約29.3英里。WT-11包含一條345千伏的架空輸電線路，寬300英尺，維護寬度約為125英尺。擬議的TRRP將通過砍伐輸電路權上目前得到維護部分/森林部分的樹木，將所維護的輸電路權寬度增加到200英尺，從而增加架空輸電線路與鄰近樹木之間的距離。

此外，還會進行通常的維護，包括：

- 地面砍伐，即清除所有不相容的木質植被，至所維護的地面/地役權的輸電路權寬度。所有電線杆/塔架結構、導引線、開門/屏障和所有「非公路」通道周圍的木質植被均將被清除。在主要道路交叉口和/或輸電路權木質屏障後30英尺處清除木質植被。
- 修剪樹枝和移除危險樹木，這是為了確保在通電的輸電系統的最小距離內，植被不接觸或侵犯輸電線路所必需做的。

1. 列出預期的MEPA審查門檻（根據301 CMR 11.03條規）（如已知）

(1) 土地

(a) 環境通知書（ENF）和強制性環境影響報告（EIR）。

1. 直接改變50英畝或更多的土地。

(2) 根據M.G.L. c.的規定，被列入州名錄的物種131A(《麻塞諸塞州瀕危物種法案》)

(b) 如果秘書要求，ENF和其他MEPA審查。

1-2. 改變指定的重要棲息地，以及擾亂超過兩英畝的指定優先棲息地（如321 CMR 10.02中所定義），導致州名錄列出的瀕危或受威脅物種或特別關注物種消失。

(3) 濕地、水道、灘涂

(a) 環境通知書（ENF）和強制性環境影響報告（EIR）。

1. a-b. 改變一英畝或更多的接壤的植被濕地或改變十英畝或更多的任何其他濕地。

2. 列出專案所在州、地方和聯邦預期需要的許可證（如已知）。

- 麻塞諸塞州環境政策法（MEPA）證書
- 美國陸軍工程兵部隊（USACE）的自我核查通知
- 麻塞諸塞州環境保護部 (MassDEP) 401水質認證
- 麻塞諸塞州歷史委員會(MHC)第106條許可
- 麻塞諸塞州自然遺產和瀕危物種計畫（NHESP）麻塞諸塞州瀕危物種法案（MESA）專案審查
- 根據《麻塞諸塞州濕地保護法》和當地濕地法規（如果適用），專案所經過的每個城鎮的條件令（OOC）：
 - 諾斯菲爾德
 - 歐文
 - 溫德爾
 - 蒙塔古
 - 萊弗里特
 - 舒茨伯里
 - 佩勒姆
 - 貝爾徹敦
 - 阿姆赫斯特
 - 格蘭比
 - 勒德洛

3. 請指認專案場地5英里內的環境正義人群和特徵（少數族裔、收入、英語隔離）（可從[EJ地圖檢視器](#)中附上地圖，以代替敘述）。

見所附地圖。

5. 確定在專案場地1英里半徑範圍內，全部或部分符合[DPH EJ工具](#)中「脆弱健康EJ標準」定義的任何城市或人口普查區。

專案區域位於下列城鎮EJ社區的1英里半徑範圍內：

- 溫德爾：
 - 2012-2016年和2015-2019年（最新資料範圍）的兒童血鉛標準得到滿足。由於病例數量少，這一比率被認為不穩定，因此不可靠。
- 阿姆赫斯特：
 - 2015-2019年（最新資料範圍）的兒童血鉛標準得到滿足。

6. 請確定可能影響EJ人群的潛在短期和長期環境和公共衛生影響以及任何預期的緩解措施。

預計本專案不會對EJ人群產生短期或長期的環境影響或公共健康影響。高大的樹木將從底部砍伐，但相容的、低矮的植被將被允許保留，從而使林地永久轉化為早期演替/灌木棲息地。現有路權主要穿過偏遠林地和農業區佔據的農村地區，預計影響僅限於Eversource路權穿過的地產。

7. 請指出可能會改善環境條件或EJ人群公共健康的專案效益，包括301 CMR 11.02中定義的「環境效益」。

本專案將為EJ人群的環境條件及/或公共健康帶來以下效益：

- **加強能源的可靠性：**本專案將加強我們的電力系統，確保在需要的地方和時間持續可靠地提供能源，包括向EJ人群供電。停電會擾亂通信、供水和交通運輸服務。如果停電發生在極冷或極熱的溫度下，以及對於那些依賴電力的醫療器械來說，停電可能會特別危險。減少停電發生的可能性將對依賴本輸電線路配電的社區的穩定性產生積極影響，特別是那些可能沒有財力購買發電機、尋找臨時住房或在停電時補充所損失的食物的社區。
- **改善獲得清潔可再生能源的機會：**對於向我們的客戶輸送清潔的可再生能源而言，維護Eversource的輸電線路是必不可少的。
- **棲息地改善：**本專案將擴大和可持續地管理我們路權中的早期演替灌叢/灌木棲息地。這些棲息地由於開發而變得越來越稀少，但對各種野生動物卻至關重要，包括眾多授粉者和珍稀瀕危物種。

8. 描述社區如何要求召開會議討論專案，以及社區如何要求在會議上提供口譯服務。具體說明如何要求提供其他便利，包括在工作時間之後和在公共交通站點附近的地點舉行會議。

如需瞭解更多資訊，請與Eversource Energy公司專案服務部專案經理的Dan Burns聯繫：Daniel.p.burns@eversource.com 或 (860) 728-4630。請具體說明所需的任何便利條件，包括口譯或會議時間/地點，我們將相應地滿足這些需求。



247 Station Drive
Mail Stop NE 390
Westwood, MA 02090

作为我们向客户和社区提供可靠能源的日常工作的一部分，我们正在计划改进您所在地区的电力系统。这一项目将提高马萨诸塞州电网的可靠性，以便我们所有的客户都能够获得可靠的电力，满足他们目前和不断增长的能源需求。

我们一直致力为您提供更好的服务

我们正在规划一个输电路权可靠性项目(TRRP)，位于诺斯菲尔德的Eversource诺斯菲尔德变电站之间的路权走廊上，穿过欧文、温德尔、蒙塔古、莱弗里特、舒茨伯里、佩勒姆、贝尔彻敦、阿姆赫斯特和格兰比，到达位于拉德洛的Eversource拉德洛变电站。

输电路权可靠性计划是一项长期的输电系统可靠性和弹性计划，它将维护的路权宽度增加到地役权的边缘。该计划通过减少树木倒伏的风险来提高系统的可靠性，并被证明是创造可持续环境的有效方法——由可与输电线路安全共存的植被组成的环境。

我们的长期管理目标是将这些新开辟的区域作为早期演替栖息地进行管理，并鼓励草类、杂类植物和灌木的生长。

更多信息

保持沟通渠道畅通对我们来说很重要。所附表格包括关于本项目的更多信息，您也可以通过daniel.p.burns@eversource.com或860.728.4630联系Daniel Burns。您也可以拨打1-800-793-2202联系我们的项目热线，或发送电子邮件至ProjectInfo@eversource.com，并在主题行中提及拟议的WM A TRRP项目。

我们欢迎您的反馈，并期待着与您更详细地讨论这一项目。

此致，

Daniel Burns

附录：环境正义筛查表

项目名称	WT-11输电路权可靠性计划
预计在MEPA备案日期	2022年5月25日
提案者名称	Eversource Energy
联系方式（如顾问）	Dan Burns 项目经理 – 项目服务部 Eversource Energy Daniel.p.burns@eversource.com 办公电话：860-728-4630
项目的公共网站或其他可以获得项目材料的实际地点（如果有的话）	不适用
项目所在的市镇和邮政编码（如已知）	现有路权上的线性项目 穿越的城镇包括：马萨诸塞州诺斯菲尔德、欧文、温德尔、蒙塔古、莱弗里特、舒茨伯里、佩勒姆、贝尔彻敦、阿姆赫斯特、格兰比和拉德洛。
项目类型*（请列出所有适用的项目类型）	电力输送
项目场地是否在规划的100年FEMA洪泛区范围内？是/否/未知	是
空调空间的温室气体排放估算（如已知） （点击这里使用温室气体估算工具）	不适用

项目描述

- 提供简短的项目描述，包括项目场地的总体规模以及拟建建筑物和结构物的平方英尺（如已知）。

Eversource负责维护一个安全、可靠的电力输送系统，并被要求满足联邦、地区和电力行业的可靠性标准，其中包括植被管理。这需要在树木提供的环境效益与提供安全、可靠的电力的责任之间取得平衡。位于输电路权上的高大树木对电力系统的安全运行构成风险，这可能导致大范围的电力中断或其他公共安全问题。为了始终符合行业标准，最大限度地减少公共安全风险，提高可靠性，并改善恶劣天气事件期间的系统性能，Eversource制定了一个输电路权可靠性计划（TRRP）。TRRP包括沿现有空地边缘移除输电路权内的树木，以增加架空输电线路与邻近的、未经维护的植被/森林植被之间的距离。

Eversource正在提议在输电路权WT-11上实施TRRP，该输电路权从马萨诸塞州诺斯菲尔德变电站到马萨诸塞州拉德洛变电站，长约29.3英里。WT-11包含一条345千伏的架空输电线路，宽300英尺，维护宽度约为125英尺。拟议的TRRP将通过砍伐输电路权上目前得到维护部分/森林部分的树木，将所维护的输电路权宽度增加到200英尺，从而增加架空输电线路与邻近树木之间的距离。

此外，还会进行通常的维护，包括：

- 地面砍伐，即清除所有不兼容的木质植被，至所维护的地面/地役权的输电路权宽度。所有电线杆/塔架结构、导引线、闸门/屏障和所有非公路通道周围的木质植被均将被清除。在主要道路交叉口和/或输电路权木质屏障后30英尺处清除木质植被。
- 修剪树枝和移除危险树木，这是为了确保在通电的输电系统的最小距离内，植被不接触或侵犯输电线路所必需做的。

1. 列出预期的MEPA审查门槛（根据301 CMR 11.03规定）（如已知）

(1) 土地

(a) 环境通知书（ENF）和强制性环境影响报告（EIR）。

1.直接改变50英亩或更多的土地。

(2) 根据M.G.L. c.的规定，被列入州名录的物种131A(《马萨诸塞州濒危物种法案》)

(b) 如果秘书要求，ENF和其他MEPA审查。

1-2.改变指定的重要栖息地，以及扰乱超过两英亩的指定优先栖息地（如321 CMR 10.02中所定义），导致州名录列出的濒危或受威胁物种或特别关注物种消失。

(3) 湿地、水道、滩涂

(a) 环境通知书（ENF）和强制性环境影响报告（EIR）。

1. a-b.改变一英亩或更多的接壤的植被湿地或改变十英亩或更多的任何其他湿地。

2. 列出项目所在州、地方和联邦预期需要的许可证（如已知）。

- 马萨诸塞州环境政策法（MEPA）证书
- 美国陆军工程兵部队（USACE）的自我核查通知
- 马萨诸塞州环境保护部 (MassDEP) 401水质认证
- 马萨诸塞州历史委员会(MHC)第106条许可
- 马萨诸塞州自然遗产和濒危物种计划（NHESP）马萨诸塞州濒危物种法案（MESA）项目审查
- 根据《马萨诸塞州湿地保护法》和当地湿地法规（如果适用），项目所经过的每个城镇的条件令（OOC）：
 - 诺斯菲尔德
 - 欧文
 - 温德尔
 - 蒙塔古
 - 莱弗里特
 - 舒茨伯里
 - 佩勒姆
 - 贝尔彻敦
 - 阿姆赫斯特
 - 格兰比
 - 拉德洛

3. 请指认项目场地5英里内的环境正义人群和特征（少数族裔、收入、英语隔离）（可从[EJ地图查看器](#)中附上地图，以代替叙述）。

见所附地图。

5. 确定在项目场地1英里半径范围内，全部或部分符合[DPH EJ工具](#)中“脆弱健康EJ标准”定义的任何城市或人口普查区。

项目区域位于下列城镇EJ社区的1英里半径范围内：

- 温德尔：
 - 2012-2016年和2015-2019年（最新数据范围）的儿童血铅标准得到满足。由于病例数量少，这一比率被认为不稳定，因此不可靠。
- 阿姆赫斯特：
 - 2015-2019年（最新数据范围）的儿童血铅标准得到满足。

6. 请确定可能影响EJ人群的潜在短期和长期环境和公共卫生影响以及任何预期的缓解措施。

预计本项目不会对EJ人群产生短期或长期的环境影响或公共健康影响。高大的树木将从底部砍伐，但兼容的、低矮的植被将被允许保留，从而使林地永久转化为早期演替/灌木栖息地。现有路权主要穿过偏远林地和农业区占据的农村地区，预计影响仅限于Eversource路权穿过的地产。

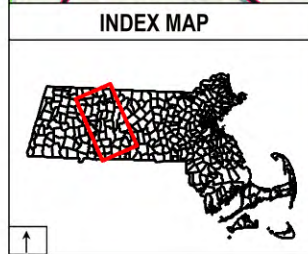
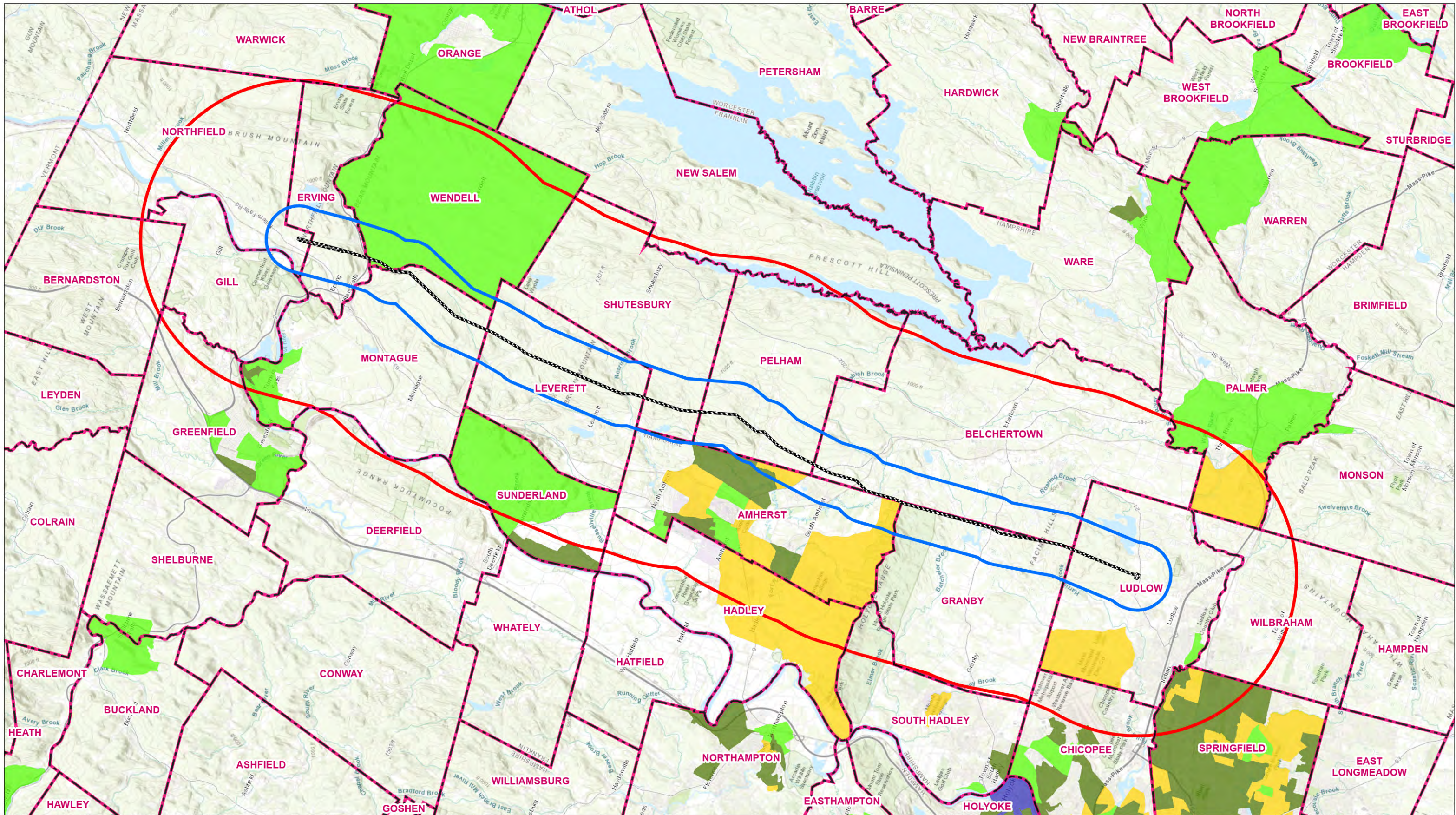
7. 请指出可能会改善环境条件或EJ人群公共健康的项目效益，包括301 CMR 11.02中定义的“环境效益”。

本项目将为EJ人群的环境条件及/或公共健康带来以下效益：

- **加强能源的可靠性**：本项目将加强我们的电力系统，确保在需要的地方和时间持续可靠地提供能源，包括向EJ人群供电。停电会扰乱通信、供水和交通运输服务。如果停电发生在极冷或极热的温度下，以及对于那些依赖电力的医疗器械来说，停电可能会特别危险。减少停电发生的可能性将对依赖本输电线路配电的社区的稳定性产生积极影响，特别是那些可能没有财力购买发电机、寻找临时住房或在停电时补充所损失的食物的小区。
- **改善获得清洁能源的机会**：对于向我们的客户输送清洁的可再生能源而言，维护Eversource的输电线路是必不可少的。
- **栖息地改善**：本项目将扩大和可持续地管理我们路权中的早期演替灌丛/灌木栖息地。这些栖息地由于开发而变得越来越稀少，但对各种野生动物却至关重要，包括众多授粉者和珍稀濒危物种。

8. 描述社区如何请求召开会议讨论项目，以及社区如何请求在会议上提供口译服务。具体说明如何请求提供其他便利，包括在工作时间之后和在公共交通站点附近的地点举行会议。

如需了解更多信息，请与Eversource Energy公司项目服务部项目经理的Dan Burns联系：
Daniel.p.burns@eversource.com 或 (860) 728-4630。请具体说明所需的任何便利条件，包括口译或会议时间/地点，我们将相应地满足这些需求。



Legend

- Tree Clearing
- 1-Mile Buffer
- 5-Mile Buffer
- Municipal Boundary

MA 2020 Environmental Justice Blockgroups

- Minority
- Income
- Minority and Income
- Minority, Income, and English Isolation

Environmental Justice Blockgroup data source:
MA Executive Office of Energy and Environmental Affairs

N
1 inch = 15,000 feet

0 1.5 3 Miles

NO.	DATE	REVISIONS

EVERSOURCE ENERGY

WT-11
Proximity to Massachusetts
Environmental Justice Blockgroups

NORTHFIELD, ERVING, WENDELL,
MONTAGUE, LEVERETT,
SHUTESBURY, PELHAM,
BELCHERTOWN, AMHERST,
GRANBY, AND LUDLOW, MA

Date: March 23, 2022